

Français



EARTH ALIVE

ACTIVATEUR DE SOL
TOMATES



MODE D'EMPLOI

Et autres petites choses
à savoir





BIENVENUE

jardiniers, jardinières

Dans cette pochette, il y a bien plus qu'un simple produit : il y a de la vie, en poudre. Avec seulement quelques grammes de micro-organismes naturellement présents dans la nature, vous allez aider vos tomates à mieux pousser, à être plus savoureuses, plus nombreuses et plus résistantes.

Ce petit guide vous accompagnera de la plantation à la récolte, avec des conseils simples, utiles et naturels pour chouchouter vos plants de tomates et comprendre pourquoi un sol vivant est votre meilleur allié.

Respirez profondément, vous êtes sur le point de cultiver des tomates...

Heureuses.



POURQUOI CE SACHET EST-IL VIVANT ?

- Parce qu'il contient des **milliards de micro-organismes naturels** : des bactéries bénéfiques qui vivent normalement dans le sol.



Mais dans beaucoup de jardins, les sols sont fatigués et appauvris.

Ce sachet redonne vie à la terre. Au contact de l'eau et des racines, les microbes se réveillent et se mettent au travail : ils nourrissent la plante, activent le sol, renforcent les racines. Des **alliés invisibles**, mais terriblement efficaces.

Comment utiliser ce sachet ?

Chaque sachet de 5 g permet de traiter jusqu'à **5 plants** de tomates ou 5 m² de terre cultivée. Vous pouvez l'utiliser de deux façons :

1. À LA PLANTATION : mélangé à la terre

- + Versez 10 à 20 poignées de terreau ou de substrat dans un seau.
- + Ajoutez le contenu du sachet d'activateur de sol dans ce terreau.
- + Mélangez soigneusement pour bien répartir la poudre.
- + Utilisez ce mélange enrichi à la base de chaque plant.



2. PENDANT LA CROISSANCE : en arrosage

- + Diluez un sachet dans minimum 3,75 l. d'eau (1 gallon).
- + Remuez jusqu'à dissolution complète.
- + Arrosez au pied des plants (pas sur les feuilles).

QUAND appliquer?



Une fois par saison suffit !
Dès la plantation ou au moment de la reprise de croissance.

LES BASES DE LA TOMATE HEUREUSE



► Choisissez un coin bien ensoleillé

Les tomates adorent le soleil. 6 à 8 heures de lumière directe par jour, c'est l'idéal.

► En pot ou en pleine terre ?

En pot : minimum 30 cm de profondeur, terreau riche.

En pleine terre : sol bien drainé, ameubli, enrichi en compost.



► Arrosez sans noyer

Arrosez en profondeur, mais pas trop souvent. Laissez le sol sécher un peu entre deux arrosages. Évitez d'arroser les feuilles: ça limite les maladies.



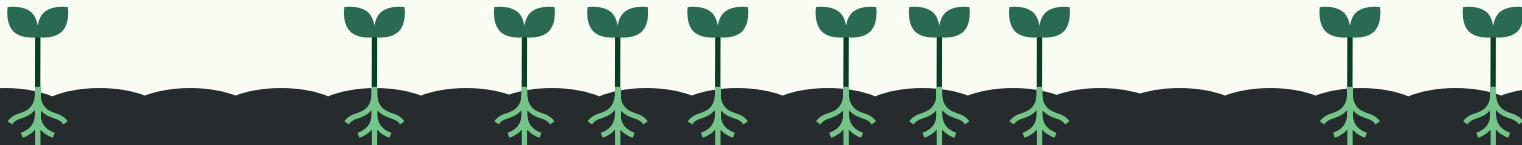
► Tuteurage indispensable

Les pieds de tomate doivent être attachés à un tuteur ou une structure. Cela aide les tiges à rester droites et les fruits à ne pas toucher le sol.



► Un peu de patience... beaucoup de tomates !

Les premières fleurs apparaissent 4 à 6 semaines après la plantation. Puis viennent les fruits... et les récoltes, souvent jusqu'en septembre !





Quelques BONS COMPAGNONS

Certaines plantes protègent
et renforcent les tomates
naturellement :

► **Tagète (oeillet d'Inde) :**

Repousse les pucerons et les vers du
sol (nématodes). Plantez les entre ou
autour des pieds de tomates.

► **Basilic :** Améliore la croissance, attire
les pollinisateurs et donne
bon goût aux plats.

► **Ciboulette / Persil :** Compagnons
discrets mais utiles, surtout contre
certains champignons.

Ces associations
forment une petite équipe
naturelle, efficace...
et jolie !

Suivez LA VIE QUI POUSSE

► Gardez ce petit
carnet à portée
de main.



Notez-y :

- ♥ Variété
- ♥ Date de plantation
- ♥ Date de floraison
- ♥ Première récolte
- ♥ Observation



Chaque saison est différente.
Chaque note vous aide
à mieux comprendre.

Une pensée pour la terre
... et pour vous

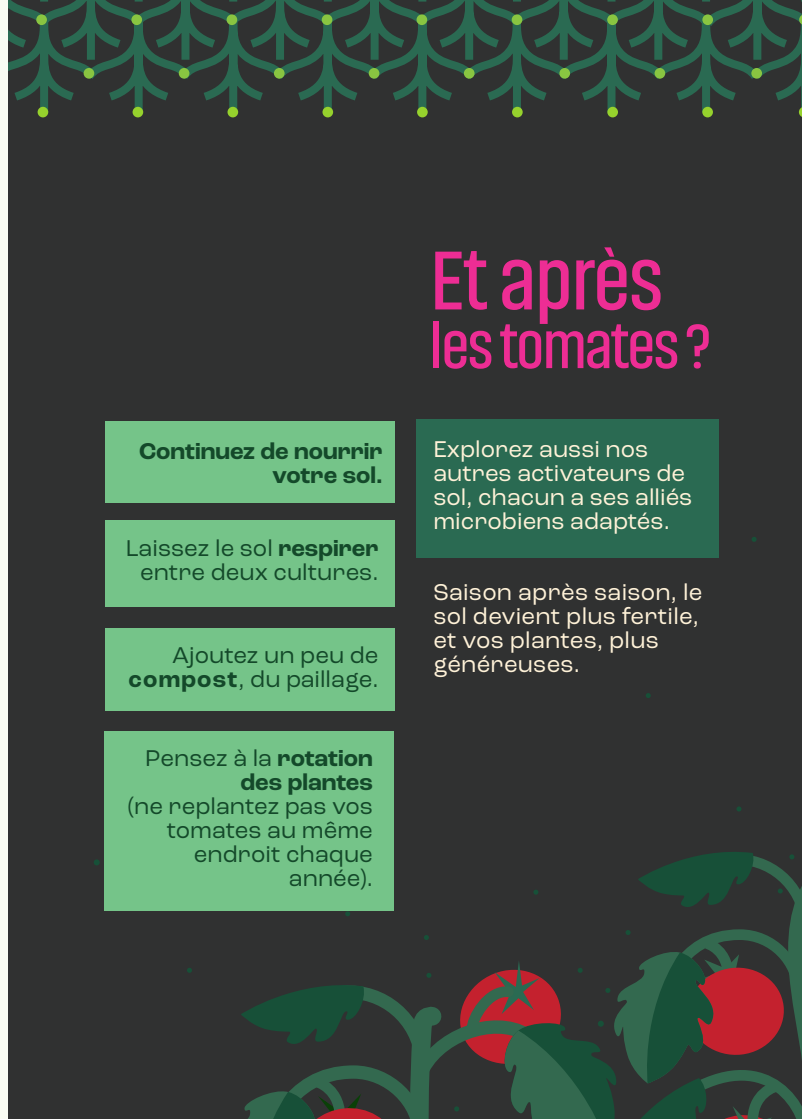
**“Nous n’héritons pas de la Terre
de nos ancêtres,
nous l’empruntons à nos enfants.”**

— Antoine de Saint-Exupéry

Cultiver une tomate,
c’est bien plus que produire un fruit.

C’est prendre soin du sol,
du vivant et de soi-même.

Chaque geste compte.
Même le plus petit.



Et après les tomates ?

Continuez de nourrir
votre sol.

Explorez aussi nos autres activateurs de sol, chacun a ses alliés microbiens adaptés.

Laissez le sol **respirer**
entre deux cultures.

Ajoutez un peu de
compost, du paillage.

Saison après saison, le sol devient plus fertile, et vos plantes, plus généreuses.

Pensez à la **rotation
des plantes**
(ne replantez pas vos tomates au même endroit chaque année).



Retrouvez-nous sur
www.earthalive.garden

